

NNスノーバスターズに参加しました



七ヶ宿町湯原地区

去る2月9日(土)に、豪雪となっている宮城県七ヶ宿町湯原集落において、「NNスノーバスターズ」による除雪が行われた。

県内各地から、NN関係者(県・土地連)と地域ボランティア等、約40人の隊員が除雪隊を結成し、5班に分かれ高齢者の世帯を訪問し除雪作業を行った。現地の積雪は約1.5m以上あり、民家の1階部分はスッポリと埋もれ、また、道路わきには除雪により積もった雪が白い壁のようになっていた。

除雪作業は約2時間行われ、同じ県内とは思えないほどの雪の多さに、参加した隊員は悪戦苦闘していた。

作業終了後には、温かい豚汁(2種類)が振る舞われ、冷えた体にしみわたった。本会からは、高橋専務理事を始め12名の有志が参加した。



民家周りを除雪する隊員



NNスノーバスターズ隊員の活躍

日本人が作った日本人のためのCAD

Bigvan a1-N11 CAD+土木オプションで広がる利用範囲！ **土木オプション**
GPS位置情報が付加された写真を取り込み、撮影場所などを簡単に特定した図面を作成することができます。

- ・GPS写真配置
- ・SIMAデータ
- ・SIMA-DM
- ・座標一覧
- ・クローンID
- ・法面記号
- ・土量計算
- ・面積計算
- ・土木ハッチング
- ・路面標識
- ・赤書き
- ・簡易断面
- ・トラバース/逆トラバース

詳細は、当社ホームページへ <http://www.bigvan.co.jp/>

株式会社 ビッグバン 〒101-0032 東京都千代田区岩本町2-8-12 NKビル9F tel 03-3851-2227 fax 03-3851-2228

SOKKIA モータードライブトータルステーションはさらに身近な存在へ!!

DX Series

軽量小型！コンパクトな自動視準TS
 モータードライブにより 高速な自動視準
 スムーズな微動つまみ
 ノンプリズム観測 1,000m

6.1kg

新発売



株式会社 ヤシマ測器店
 〒980-0011 仙台市青葉区上杉一丁目6-27
 TEL (022) 222-4829 FAX 222-4839
<http://www.yashima-s.co.jp>

株式会社同和建材

〒989-6124
 宮城県大崎市古川石森字天王山2-1
 電話 0229-24-2755
 FAX 0229-24-2756

- ☆ 農業用水資材販売
- ☆ 上水・下水道資材販売
- ☆ 暗渠排水資材販売
- ☆ 土木資材販売
- ☆ 各種2次製品販売

より良い農業環境を



オフィスにあるパソコンまわりの「ちょっと助けて！」に
ITあんしんサービスパックⅡ

システム管理者のいないオフィスでも、
 複数の拠点を運営・管理している企業でも、
 社員ひとりひとりの「ちょっと助けて」に応えます！

富士ゼロックス宮城株式会社
 仙台市青葉区五橋1-1-23 カメイ五橋ビル5F
 TEL 022-221-2131 (代表)

詳しくはWEBでご覧いただけます！
http://www.fujixerox.co.jp/solution/it_safety/

FUJI XEROX





航空写真測量、各種地上測量、道路設計、区画整理、河川・砂防計画、地質調査、環境調査、農業土木、森林土木 ほか

アジア航測株式会社

仙台市青葉区一番町1-4-28 小松物産ビル 4F
 TEL : 022-216-3553 / FAX : 022-216-3573

土地改良区めぐり

西向土地改良区

シリーズ
11

土地改良区の概要

本土地改良区は、宮城県の北部栗原市の北西部で一級河川北上川の支流三迫川の最上流部に位置し、国道457号線・主要地方道（県道）築館・栗駒公園線が南北に走り、西側の奥羽山脈へと繋がる標高300m前後の山々と東側を流れる三迫川の間南北3.8km、東西0.5kmと細長く展開する95haの耕地で、稲作を中心とする中山間農業地帯である。

地域は、三迫川の最上流部右岸に展開する沖積平野であり耕地の標高は76m～140m、勾配は南北に1/70内外、東西には1/10～1/300程度の傾斜をなしている。



栗駒山

ほ場の区画は20a～30aに整備され耕地の殆どが水田で、畑地は集

落周辺に散見される。集落は国・県道沿いに散在するほか、水田を境とする西側の丘陵地に広く点在している。用水は、栗駒ダムより取水している川台用水路、三迫川より取水している上田用水路からの分水、根洗場溜池より取水している溜池掛り及び自然沢より取水している溪流掛りに大別され、地域内の基幹となる用水路にそれぞれ導水して水田をかんがいしている。

他団体が管理する基幹施設は、国営附帯県営かんがい排水路事業で整備され、地域内の用水施設は県営ほ場整備事業により整備され、用水不足になることはまれである。

また、排水についても地域の東側を流下する一級河川三迫川に支線排水路・小排水路等によ

西向土地改良区の概要

所在地	栗原市栗駒岩ヶ崎上町裏3番地の3
設立年月日	昭和61年5月30日
関係市町名	栗原市
受益面積	95ha
組合員数	104人
役職員数	理事5人 監事2人 職員2人



り全量自然排水されている。排水路は地形勾配が急峻なため、崩壊被害も発生する状況にあったが、県営ほ場整備事業等により地域内の排水路整備が実施され、被害は解消した。

しかし、平成20年6月14日に発生した「岩手・宮城内陸地震」により農地と用排水路等に被害を受けたが、現在では全て復旧が完了している。

地区内は一部5a区画に整理されていたが、残りは未整理で道路幅員が狭く、大型機械の導入に困難を来たし、水路も用排兼用の土水路で水田の乾田を阻んでいた。また山地排水が地区内に直接流入し、農地に被害を与え勾配も急なことから、地区内水路は著しく荒廃していた。以上の様な阻害要因を解消するため、西向地区県営ほ場整備事業推進協議会が設立され土地改良区の設立準備と地区説明会等を開催し、組合員の同意を得て昭和60年11月土地改良区を設立し、昭和61年2月25日土地改良事業の施行申請を行い、同年5月30日西向土地改良区が認可された。現在、県営ほ場整備事業も順調に完了し農業生産の向上はもとより、農業経営の合理化と安定が図られている。

今後は、迫川上流土地改良区との吸収合併に向け、平成24年8月に合併推進準備会を立上げ、関係機関のご指導のもと土地改良統合整備基本計画に基づいた経営基盤の強化、事務の効率化を図るため、早期の合併実現に向け取り組んでいる状況にある。



栗駒ダム



上田頭首工

21世紀土地改良区創造運動

栗原地方の農業用水の確保と水質保全・森林保護・地球環境を守るため、宮城県・栗原市・栗原管内土地改良区（西向・迫川上流・真坂・小山田川沿岸）主催により、今年で11年目となる「栗原地方の水源を護る“植樹祭”」を開催し、山モミジ等の植樹を行っている。



栗原地方の水源を護る“植樹祭”

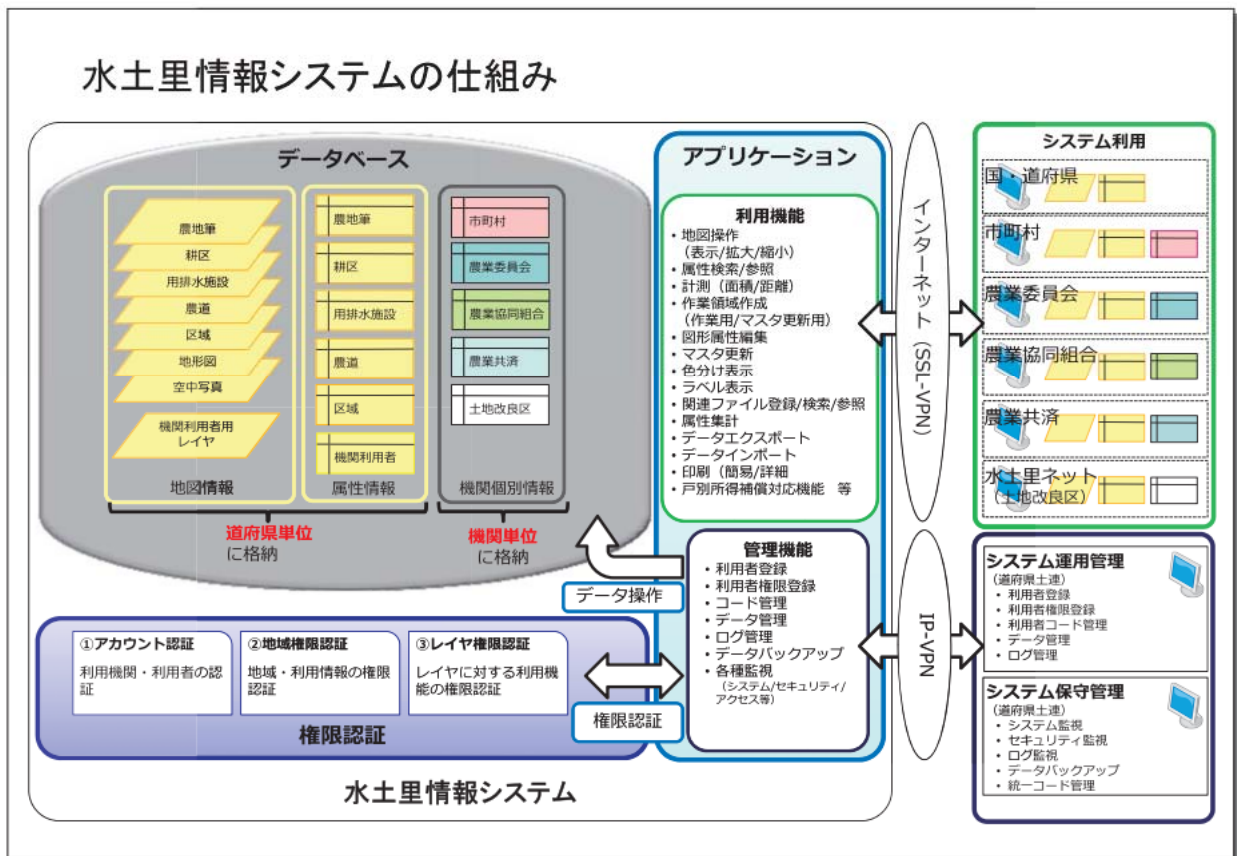
事業紹介

…… 水土里情報システムの紹介 ……

水土里情報システムは、航空写真（オルソ画像）、地形図、農地筆図、耕区図、農業水利施設図等の地図（地図情報）に、市町村、農業委員会、農業協同組合、農業共済組合、土地改良区などの利用者が保有する農地や農業水利施設等の情報（属性情報）を登録し、情報の加工、編集、表示、印刷、検索等の機能をもった農地地図情報システムです。各利用者の保有する情報を共通の本システムを利用することで情報の共有が可能となるばかりでなく、垣根を越えた横断的な相互利用による新たな情報活動につながります。

今回の大震災では被害調査や査定設計書作成等にあたり、迅速かつ正確な情報を提供し、その有用性を示しました。

Web型のGISシステムとして提供するので、コンピュータにソフトウェアをインストールする必要がなく、インターネットさえあればどこからでもすぐに利用することができます。



水土里情報システムの特徴

1) 農地などに関する図面と情報の一元管理、情報検索の迅速化

これまで紙や表形式のデータベースで管理していた各種多様な農地や営農等に関する情報を電子化してコンピュータ上で一元管理することができます。必要な情報を必要なときに瞬時に引き出すことが可能となり、業務の効率化を図ることができます。

2) 農地に関する情報などを地図上で相互利用

水土里情報システムを活用することにより、個々の利用者が保有する農地情報を複数の利用者の間で共同利用することもできます。

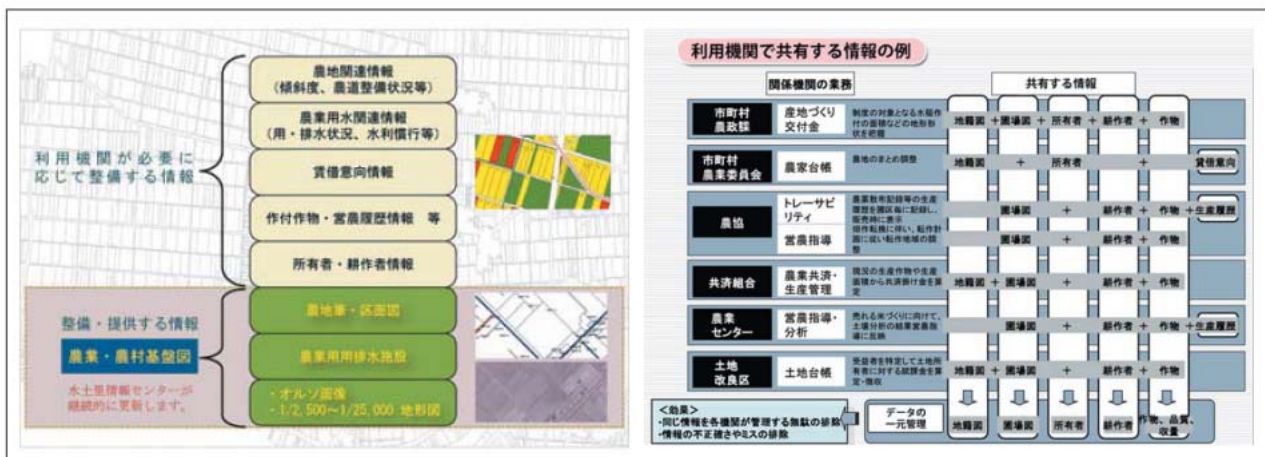
3) 農地情報をビジュアルに表示・加工

例えば農地の利用状況や耕作放棄地の分布状況などをビジュアルに表示することで、農地の集積計画の策定や耕作放棄地対策検討の効率化が図られます。また、農家の方々にも分かりやすい説明資料を作ることができます。

※あらかじめ登録されたユーザIDとパスワードを利用します。操作者ごとに閲覧、表示、加工などが行える情報の範囲を制限することにより情報のセキュリティはしっかり確保されています。

利用の条件、範囲等

- 1) 利用条件は、農家の持続的な発展及び農村の振興を目的とし、利用者の範囲は行政機関、農業団体等に限りま。
- 2) 地図情報のうち、航空写真（オルソ画像）、地形図についてはすべての利用者の共通の情報として利用できます。
- 3) 各利用者が保有・登載する情報は、その利用者からの利用を原則とし、合意が得られれば、その情報を共同で利用することができます。共同利用する情報の内容や範囲は、利用者間の協定に基づいて設定します。



活用事例

農業基盤整備関係調査、事業計画管理、地質データ、水利権更新、水利施設ストマネ、災害、農地・人プラン、農地・水保全向上対策、耕作放棄地対策、中山間直接支払、戸別補償、農道、農地基本台帳、経営体経営地集積計画、農振農用地管理、農業共済業務、農用地利活用調整、農作業受委託、地域振興作物育成、生産調整推進対策、賦課金情報、土地改良区施設台帳等

まずはお試し下さい。

水土里情報利活用促進協議会への入会及び仮ID発行のお問合せは下記にお願いします。

宮城県土地改良事業団体連合会 水土里情報センター

TEL : 022-263-5824 FAX : 022-263-5796 E-mail : h-chida@mlw.or.jp

農地・水保全管理支払交付金

松掛木沼地域資源保全隊（丸森町）

松掛、木沼地区では、平成19年度から共同活動支援交付金の交付を受けて農地や農業用施設の維持管理活動等を行っています。構成員は非農家を含め108名（63ha）で、平成23年度からはこれに加えて向上活動支援交付金を活用し、水路付帯施設の更新に取り組んでいます。

農家・非農家・地域の様々な組織が構成員となって活動に取り組むことで地域内の交流の機会が増え、非常に良い関係の中で集落ぐるみの活動が実施されていますが、高齢化や後継者不足が深刻になってきており、今後は地域農業の担い手となる農業者の育成・確保に努めるとともに、農地・水・環境を守る担い手を育成するため、学校教育等と連携し、体験学習等を通して農業や環境を大切にする心を育てていこうと考えています。

基礎活動（農用地・水路・農道・ため池の適正管理）



農地法面の草刈り



水路の草刈り



水路の泥上げ



ゲートの塗装



農道の砂利敷き

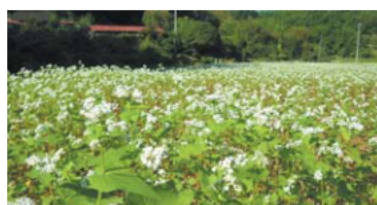


ため池堤体に防草シート張り

農村環境保全活動（地域環境の保全）



生き物調査



蕎麦の作付



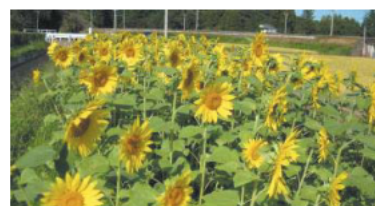
蕎麦収穫祭



蛍保全池（カワニナ放流）



蛍鑑賞会



ヒマワリ植栽

連合会日誌

	開催日時	主催者名	行事名	開催場所
1月	4日	本会	仕事始め式及び永年勤続職員記念品贈呈式	土地改良会館
	17日	全土連	農業農村整備の集い	東京都 シェーンバツハ砂防
	17日	全土連	都道府県土地連事務責任者会議	全国都市会館
	17日～18日	東北農地・水・環境保全向上対策連絡会議	平成24年度東北農地・水・環境保全向上対策連絡会議	宮城県庁行政舎／仙台管内沿岸部市町
	30日	鳴瀬川中流土地改良区統合整備研究会	鳴瀬川中流土地改良区統合整備推進協議会(仮称)設立総会	鳴瀬川土地改良区
	30日	宮城県	マラウヰ短期専門家派遣にかかる基調報告会	本会5F大会議室
	30日～31日	登米・気仙沼地域土地改良推進協議会	登米・気仙沼地域土地改良推進協議会研修会	大崎市鳴子温泉「鳴子ホテル」
	31日	農林水産省	NN予算説明会、意見交換会	自治会館
2月	31日～1日	本会	東日本大震災「農地災害復旧・復興事業各推進協議会」関係者情報交換会	宮城郡松島町「ホテル社興」
	5日	宮城県、水土里ネットみやぎ、宮城県農村振興技術連盟	みやぎ農業農村震災復興シンポジウム	仙台サンプラザ
	7日	全土連	事務責任者研修会	南青山会館
	7日	全土連	農家負担金軽減支援対策事業担当者会議	東京都
	7日	亘理土地改良区	逢隈西部地区完工式、祝賀会	亘理町内
	14日	角田地区土地改良区統合整備推進協議会	合併予備契約調印式	角田市農村環境改善センター
	15日	本会	要請活動「攻めの農林水産業」の実現に向けた農業農村整備事業予算確保に対する御礼（農林水産省、宮城県選出国會議員）	農林水産省、国會議員会館
	18日	東北・北海道土地連連絡(協)	事務責任者会議及び局との意見交換会	仙台市
	18日	仙台地区土地改良区理事長会	仙台地区土地改良区理事長会研修会	仙台市秋保「緑水亭」
	20日	宮城県	土地改良区複式簿記研修会	土地改良会館
3月	21日	東北・北海道土地連連絡(協)	平成24年度東北・北海道土地連技術主任者会議	青森県土地改良事業団体連合会
	21日～22日	本会	ISO定期審査	本部並びに古川事業所
	28日	全土連	事務責任者会議	全国都市会館
	5日～6日	北部支部	平成24年度 水土里ネットみやぎ北部支部役職員研修会	大崎市鳴子「琢瑠」
	8日	本会	職員採用試験（一次）	土地改良会館
	12日	本会	三役会議	土地改良会館
	12日	本会	理事会	土地改良会館
	12日	本会	要請活動「攻めの農林水産業」の実現に向けた農業農村整備事業予算確保に対する御礼（宮城県知事、宮城県議会議長）	宮城県庁、宮城県議会議会
	13日	宮城県農業用水水源地域保全対策推進(協)	宮城県農業用水水源地域保全対策推進協議会総会	本会 4F役員室
	18日	宮城県水土保全強化対策センター	H24年度宮城県換地等強化事業推進委員会	本会 4F役員室
18日	宮城県水土保全強化対策センター	H24年度宮城県管理円滑化事業推進委員会	本会 4F役員室	
19日	本会	職員採用試験（二次）	土地改良会館	
22日	鶴田川沿岸土地改良区	松島東部地区完工式	北小泉コミュニティセンター	
22日	宮城県中山間地域活性化推進(協)	中山間地写真コンクール審査会	本会 4F役員室	
25日	本会	役員協議会	土地改良会館	
25日	本会	通常総会	土地改良会館	
25日	宮城県農業用水利施設小水力等発電推進(協)設立準備事務局	宮城県農業用水利施設小水力等発電推進協議会(仮称)設立総会	土地改良会館	
26日	全土連	通常総会・21世紀土地改良区創造運動大賞表彰式	東京都	

今後の行事予定

5月	中旬	東北・北海道土地連連絡(協)	通常総会	—
	下旬	宮城県農地・水・環境保全向上対策地域(協)	通常総会	—
6月	中旬	宮城県中山間地域活性化推進(協)	通常総会	仙台市
	中旬	宮城県農業集落排水事業推進(協)	通常総会	仙台市
	中旬	本会	理事会	仙台市

しょう すい りょく はつ でん

小水力発電キット を貸出し致します!

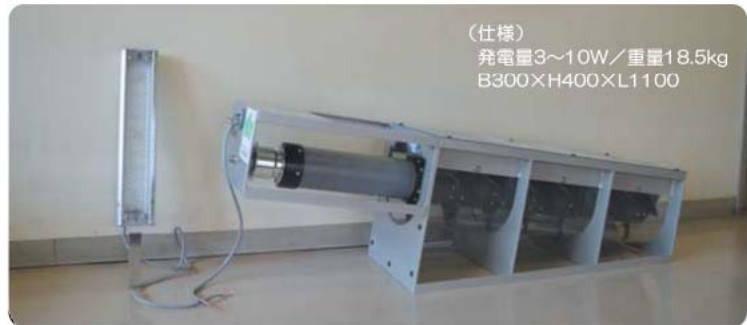
どこにでもある水路で水のチカラを利用して、超低落差・小水量で発電できる『螺旋式水力発電機』です。農業用水路に置くだけで発電でき、小水力のチカラを実感でき、再生可能エネルギー（小水力発電）について学ぶことができます。



申込みの重複等によりご期待に添えないことがあります。
※貸し出しについては、会員対象とさせていただきます。(市町村・土地改良区)

水土里ネットみやぎ

総務企画部企画広報班
TEL 022-263-5812
FAX 022-268-6390



「小水力発電キット」借用申込み書

借用月日:	平成 年 月 日
返還月日:	平成 年 月 日

借用者記入事項	
1.団体名	
2.住所	
3.電話番号	
4.アドレス	
5.担当者名	
6.使用目的	
7.その他	

貸与者記入事項	
貸し出し担当者	氏名: _____ (印)

事務局	
 宮城県土地改良事業団体連合会 総務企画部企画広報班 TEL022-263-5812/FAX022-268-6390	

GIS開発/データ作成/ファイリング

VELTEC

株式会社ベルテック

〒983-0852 仙台市宮城野区榴岡4丁目4番3号
TEL 022-299-1231 FAX 022-299-1141

◆ 主な業務内容 ◆

- GIS支援業務 : 地理情報システム・開発・解析処理等
- データベース・ファイリング業務 : CAD入力・電子化ファイリング等
- 広告・デザイン・看板製作業務 : ポスター・のぼり・看板等
- 測量調査業務 : 航空写真測量・地上測量・農地現況調査等

*一般社団法人 JASFA会員



日本SPR工法協会 東北支部

〒981-0954 仙台市青葉区川平1丁目5-30
電話 022-279-5683 (ファクシミリ兼用)

日本SPR工法協会

TEL 03-3234-8495(代)
ホームページ <http://www.spr.gr.jp/>



●発行 2013年4月1日

水土里ネットみやぎ (宮城県土地改良事業団体連合会)
〒980-0011 仙台市青葉区上杉二丁目2番8号
Tel 022-263-5811 (代表) / Fax 022-268-6390
<http://www.mlw.or.jp>

●印刷

株式会社 イシカワ印刷
〒983-0044 仙台市宮城野区宮千代一丁目24-9
Tel 022-238-0999 / Fax 022-235-9035